

Благодарим Вас за использование продукции компании **eXtended Video Industrial!**

Антивандалная мегапиксельная IP камера с фиксированным объективом VI2104CIA-IR оснащена встроенным цифровым кремниевым микрофоном последнего поколения и разъёмом для подключения внешнего микрофона с выводом на него питания (при использовании PoE). Плата питания PoE с дополнительной защитой от короткого замыкания и высоковольтных помех невысокой мощности, драйвер ИК подсветки с широким входным диапазоном 9-17В гарантирует эффективное использование встроенной ИК подсветки 3 поколения с дальностью до 35 метров вне зависимости от напряжения питания. Плоское стекло перед мегапиксельным объективом компенсирует геометрические искажения.

1 Основные технические характеристики

Модель	VI2104CIA-IR
Тип процессора	HiSilicon Hi3518C
Тип матрицы	1/2.8" Progressive Scan CMOS
Количество эффективных пикселей	2 MPix 1980*1080
Тип питания	DC 12V 900mA/HiPoE 802.3af
Объектив	фиксированный; 4мм (90°) / 3MPix
Видеокодек, макс. битрейт	H.264, MJPEG, H.264+ 32 кб/с 16Мб/с
Разрешение видео; скорость записи; количество потоков	2 MPix 1980x1080; 25к/с; 2 потока 1 MPix 1280x720; 25к/с; 2 потока
ИК подсветка / дальность	30м
Чувствительность, день/ночь	0.01/0 лк
Переключаемый ИК-фильтр	да
Поддерживаемые протоколы	TCP/IP, HTTP, DHCP, DNS, RTSP/RTSP, RTSP, ONVIF, NETIP, PPPoE, SMTp, NTP
Звуковой кодек	G.711/G.722.1/G.726/MP2L2
Уровень защиты	IP67, IK10
Габариты в упаковке, д*ш*в, мм	120*110*120
Габариты без упаковки, д*ш*в, мм	90*110
Материал корпуса	металл, стекло
Диапазон рабочих температур, гр.	-40...+60°C

таблица 1

2 Комплект поставки

Наименование	количество, шт
Уличная IP - видеокамера VI2104CIA-IR	1
Паспорт	1
Комплект крепежа	1
Разъём питания	-
Салфетка для протирки	-

* - в зависимости от модификации камеры
таблица 2

ВАЖНО! Комплектация и некоторые параметры устройства могут быть изменены производителем без дополнительного уведомления.

3 Назначение выводов камеры

IP камеры XVI комплектуются кабелем с клеммной колодкой (рисунок 1), с возможностью подключения активного микрофона (S или A в названии камеры) с током потребления 0,3 А (защищён плавким предохранителем). При необходимости колодку можно удалить, а провода заизолировать. При эксплуатации на улице или в условиях повышенной влажности необходима герметизация всех соединений.

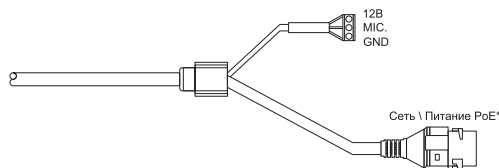


Рисунок 1

**ПЕРЕД ПОДКЛЮЧЕНИЕМ МИКРОФОНА
ОТКЛЮЧИТЕ ПИТАНИЕ ОТ КАМЕРЫ.**

**ОБРАЩАЕМ ВНИМАНИЕ, ЧТО КАМЕРЫ XVI
РАССЧИТАНЫ НА РАБОТУ С АКТИВНЫМИ
МИКРОФОНАМИ.**

**НЕ ПОДКЛЮЧАЙТЕ В АУДИОГНЕЗДО
КАМЕРЫ НАУШНИКИ!**

4

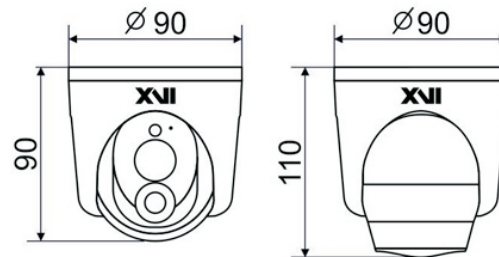


Рисунок 2

IP видеокамера предназначена для работы в Ethernet-сетях стандарта 100BASE-T(x). Подключение к сети осуществляется кабелем типа "витая пара" категории 5 (CAT5) или выше, с разъемом 8P8C (RJ45). Максимальная длина сегмента, согласно стандарту, до 100 метров. При прокладке кабеля необходимо соблюдать стандарты ISO/IEC IS 11801 или ГОСТ Р 53246. Очень важно, чтобы кабельные трассы проходили на достаточном удалении от источников электромагнитных помех!

**ПРИ НАРУШЕНИИ СТАНДАРТОВ
ПРОКЛАДКИ КАБЕЛЕЙ СКС ПРАВИЛЬНАЯ
РАБОТА КАМЕРЫ НЕ ГАРАНТИРУЕТСЯ!!!**

5 Быстрая настройка сетевых параметров.

Настройка сетевых параметров камеры возможна через WEB интерфейс, с помощью специальной утилиты "IPSearchUtil.exe" и с помощью специального ПО "UC", поставляемых в комплекте с камерой.

**ВАЖНО! ДОСТУП К WEB интерфейсу
камеры возможен только если камера и
компьютер, с которого осуществляется
доступ, расположены В ОДНОЙ ПОДСЕТИ.
Поэтому для первичной настройки сети
мы рекомендуем использовать утилиту
IPSearchUtil.exe, которая позволяет
изменять сетевые настройки камеры.
ДЛЯ УТИЛИТЫ НАХОЖДЕНИЕ КАМЕРЫ В
ОДНОЙ ПОДСЕТИ С ПК НЕ ВАЖНО.**

**ПАРАМЕТРЫ КАМЕРЫ
ПО УМОЛЧАНИЮ:**

IP адрес: 192.168.0.123
Логин: admin
Пароль: 123456

**ВО ИЗБЕЖАНИИ ПОЛУЧЕНИЯ ДОСТУПА
К ИЗОБРАЖЕНИЮ С КАМЕРЫ
СТОРОННИМИ ЛИЦАМИ
ОБЯЗАТЕЛЬНО СМЕНИТЕ ПАРОЛЬ!**

Установите программу UC с диска, идущего в комплекте с камерами. Запустите ярлык "IPCSearch", расположенный в меню "Пуск - Программы - UC". Откроется окно программы, рисунок 3.

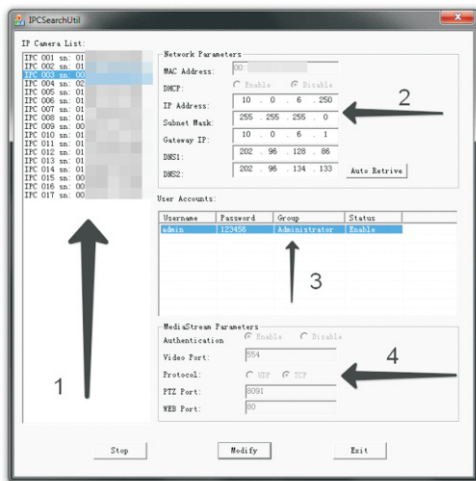


рисунок 3

Нажмите кнопку "SEARCH", в поле "IP Camera List" (1) отобразятся найденные в сети камеры. Для каждой камеры выводится порядковый и серийный номера. Выберите мышкой нужную камеру. В поле "Network Parameters" (2) отобразятся сетевые параметры камеры. Значения параметров приведены в таблице 3.

Параметр	Значение
MAC Address	уникальный внутрисетевой адрес камеры
DHCP	указывает получает ли камера адрес от DHCP сервера или он настроен в ручную
IP Address	сетевой адрес камеры
Subnet Mask	маска подсети
Gateway IP	сетевой шлюз
DNS1	IP адрес первичного DNS сервера
DNS2	IP адрес вторичного DNS сервера

таблица 3

Заполните поля "IP Address", "Subnet Mask", "Gateway IP", "DNS1" и "DNS2". Поля "MAC Address" и "DHCP" не доступны для редактирования из утилиты и носят информационный характер. Для применения установленных параметров необходимо нажать кнопку "MODIFY".

Кнопка "AUTO RETRIVE" автоматически назначает камере свободный сетевой адрес. Для применения установленных параметров необходимо нажать кнопку "MODIFY".

В поле "User Accounts" (3) отобразятся назначенные пользователи камеры. Значения параметров приведены в таблице 4.

Параметр	Значение
Username	имя пользователя
Password	пароль
Group	принадлежность пользователя к группе безопасности
Status	состояние пользователя (активен \ нет)

таблица 4

Все поля носят информационный характер и не доступны для редактирования.

В поле "MediaStream Parameters" (4) отобразятся установленные в данный момент настройки RTSP, WEB и PTZ для камеры. Значения параметров приведены в таблице 5.

Параметр	Значение
Authentication	Enable/Disable (указывает, требуется ли камере ввод логина и пароля при подключении к ее RTSP потоку)
Video Port	текущий порт RTSP
Protocol	TCP/UDP (указывает, какой протокол используется для RTSP вещания)
PTZ Port	порт PTZ* \ управления камерой
WEB Port	порт, на котором публикуется WEB интерфейс камеры.

* - в зависимости от модификации камеры.

таблица 5

Все поля носят информационный характер и не доступны для редактирования из утилиты.

**ПОРТЫ, КОТОРЫЕ НЕОБХОДИМО ОТКРЫТЬ
ДЛЯ ДОСТУПА К КАМЕРЕ
ЧЕРЕЗ СЕТЬ ИНТЕРНЕТ:**
VIDEO port (по умолчанию 554)
PTZ port (по умолчанию 8091)
WEB port (по умолчанию 80)
Mobile port (по умолчанию 556)

**RTSP строки для доступа к камерам:
если в камере отключена авторизация**
rtsp://192.168.0.123:554/mpeg4
rtsp://192.168.0.123:554/mpeg4cif

6 Правила эксплуатации видеокамеры

Видеокамера рассчитана на непрерывную работу в течение длительного периода времени и не требует обслуживания в процессе эксплуатации.

7 Гарантийные обязательства.

7.1. Изготовитель гарантирует работоспособность изделия в соответствии с заявленными техническими характеристиками в течение 24 месяцев со дня продажи при соблюдении владельцем условий хранения, монтажа и эксплуатации.

7.2. Гарантийные обязательства являются недействительными, если причиной выхода из строя явились:

- механические, термические, химические повреждения корпуса;
- электрический пробой входных и выходных каскадов;
- неправильное подключение видеокамеры;
- несоблюдение полярности или величины питающего напряжения.

7.3. Изготовитель не несет гарантийные обязательства в случаях:

- если продукция (принадлежности и комплектующие) была вскрыта (нарушена сохранность пломб);
- изменена или отремонтирована иным лицом;
- если дата выпуска, наименование модели на корпусе продукции были удалены, стерты, повреждены, изменены.

7.4. Работа аппаратуры гарантируется в условиях нормальной электромагнитной обстановки.



ПАСПОРТ

Антивандальная IP - видеокамера
с ИК подсветкой

VI2104CIAP-IR



Произведено ООО «Декси Центр»
394026, г. Воронеж,
ул. Электросигнальная, д.1, офис 8
8 (800) 555-7-200
Россия